



CMAS

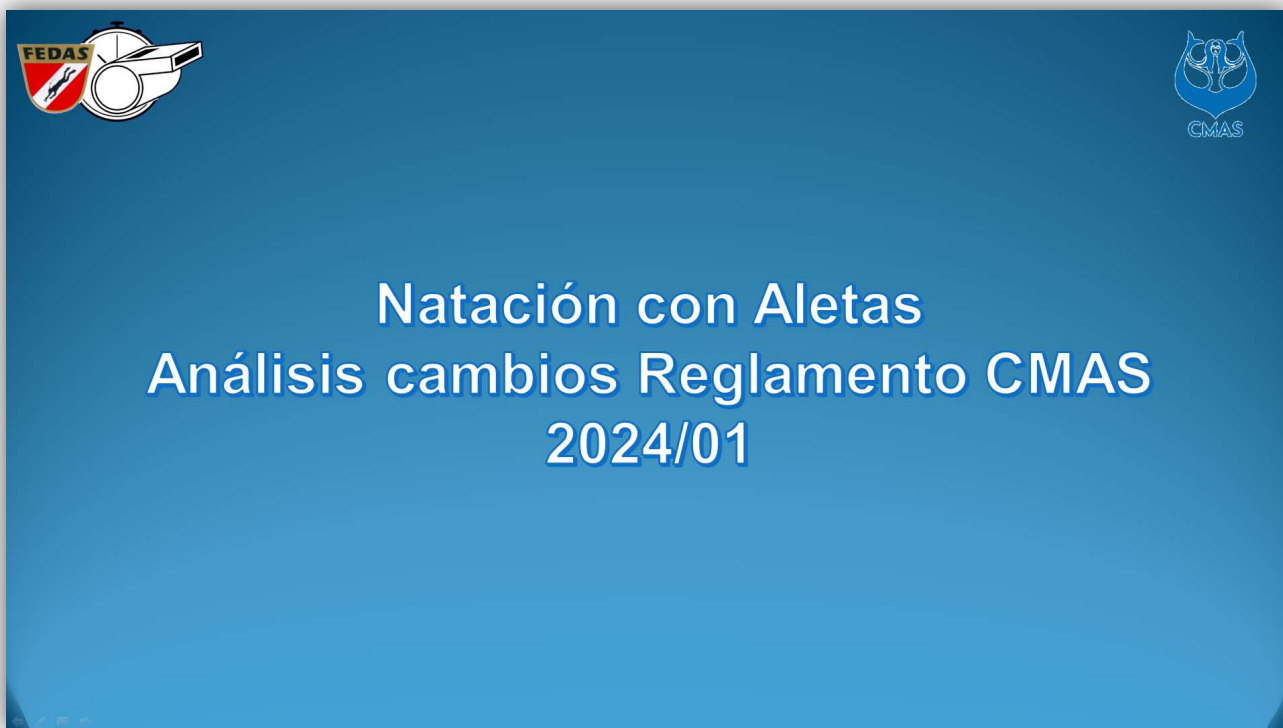
CONFÉDÉRATION MONDIALE
DES ACTIVITÉS SUBAQUATIQUES
WORLD UNDERWATER FEDERATION

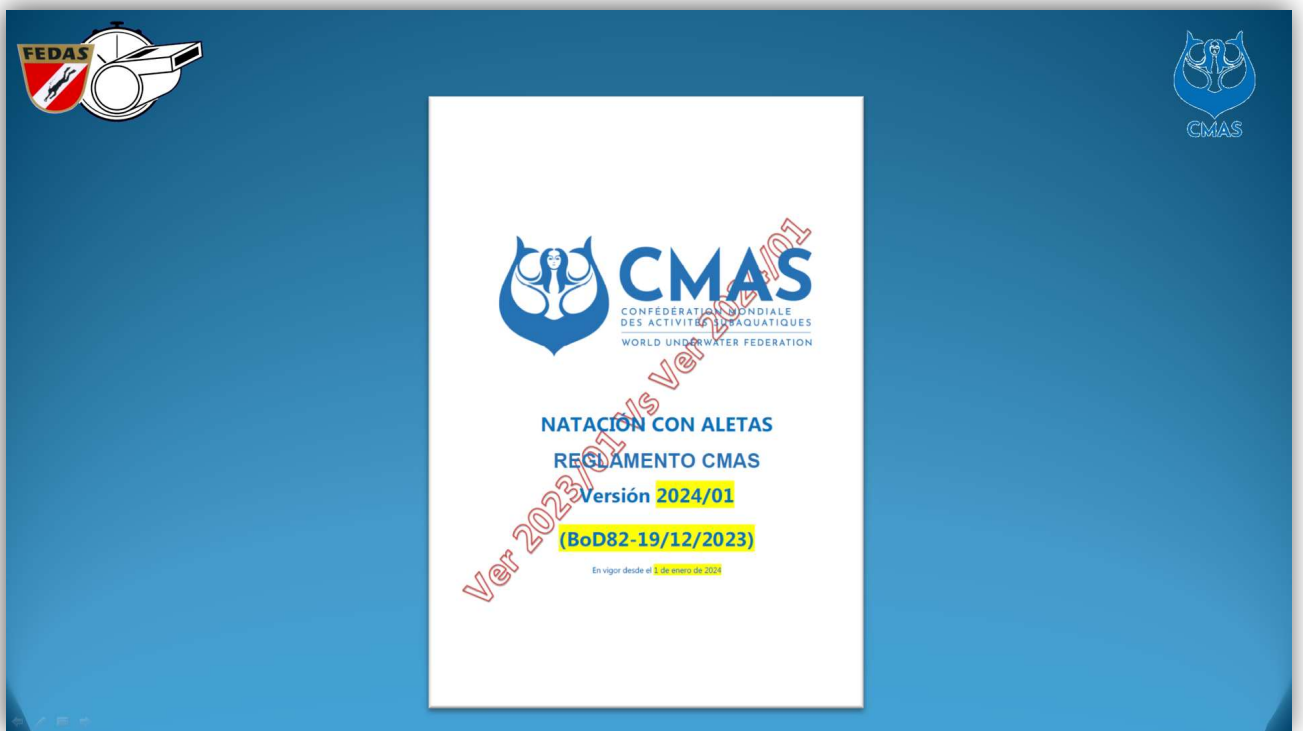
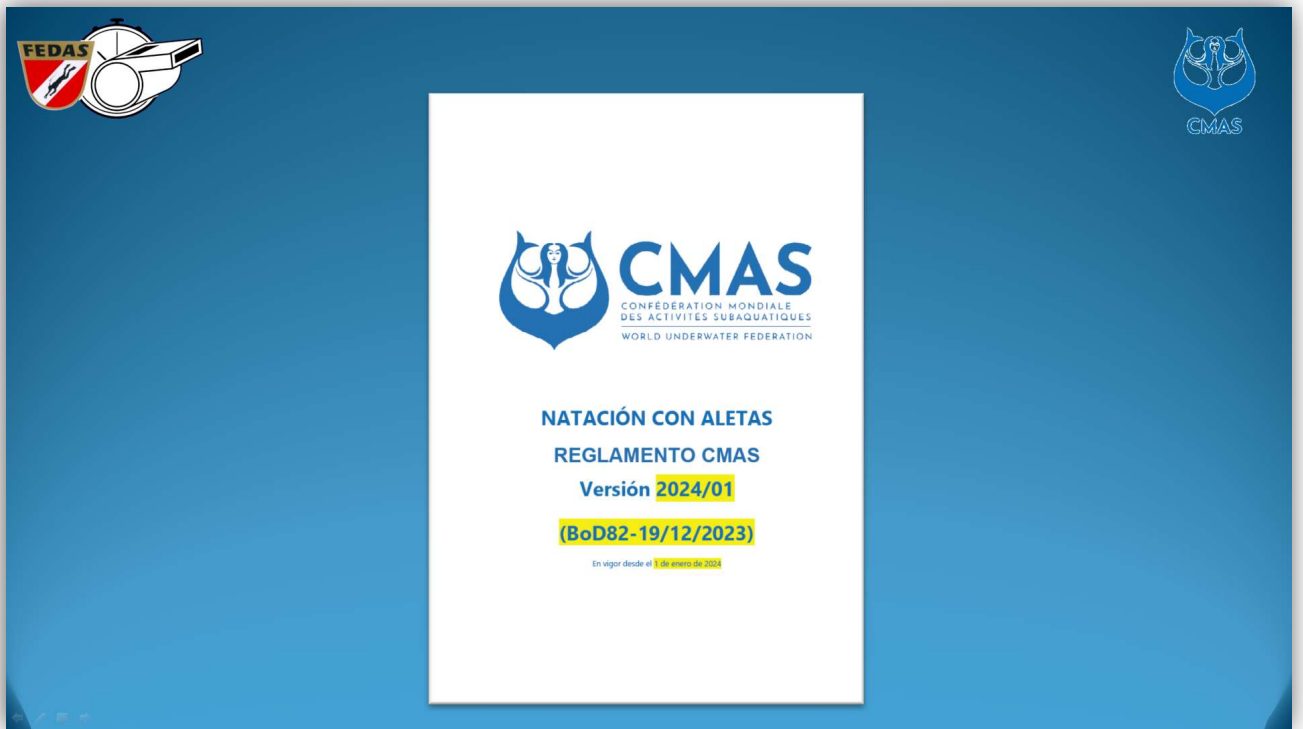
**NATACIÓN CON ALETAS
REGLAMENTO CMAS**

Versión 2024/01

(BoD82-19/12/2023)

En vigor desde el 1 de enero de 2024







Natación con Aletas

Análisis cambios Reglamento CMAS 2024/01



1. **DEFINICIÓN**

Entendemos por "Natación con Aletas" la progresión con Monoaleta o con dos Aletas, en superficie o por debajo de ella, por la sola fuerza muscular de los nadadores ~~y sin usar ningún otro mecanismo~~. El uso de ayuda o mecanismo, ni siquiera si es accionado muscularmente, no está permitido en competición. ~~Para las disciplinas en inmersión con equipo respiratorio, sólo están autorizados los equipos subacuáticos de aire comprimido.~~

7



Natación con Aletas

Análisis cambios Reglamento CMAS 2024/01



2. **NORMAS TÉCNICAS**

2.1. GRUPOS DE EDAD

2.1.2. Los grupos de edad son los siguientes:

c) "MASTERS": grupos de edad individual

- ~~M30+~~ • ~~M60+~~
- ~~M35+~~ • ~~M65+~~
- ~~M40+~~ • ~~M70+~~
- ~~M45+~~ • ~~M75+~~
- ~~M50+~~ • ~~M80+~~
- ~~M55+~~ y así sucesivamente en tramos de 5 años

M30+: 30 - 39, M40+: 40 - 49, M50+: 50 - 59, ...
y así sucesivamente en tramos de 10 años

8



Natación con Aletas Análisis cambios Reglamento CMAS 2024/01



2. **NORMAS TÉCNICAS**

2.1. GRUPOS DE EDAD

2.1.2. Los grupos de edad son los siguientes:

c) "MASTERS": grupos de edad individual

"MÁSTERS": grupos de edad de relevos

	Suma de edad (desde - hasta)	
R140	140	179
R180	180	219
R220	220	259
R260	260	+



Natación con Aletas Análisis cambios Reglamento CMAS 2024/01



2. **NORMAS TÉCNICAS**

2.1. GRUPOS DE EDAD

2.1.5. Relevos:

2.1.5.3. SB (**Múltiple**): dos mujeres, una con Bialetas (**certificadas**) autorizadas y una con Monoaleta (o Bialetas, (**certificadas**) autorizadas o no) y dos hombres con la misma configuración. El orden de salida será; hombre BF - mujer BF - hombre SF - mujer SF.



Natación con Aletas

Análisis cambios Reglamento CMAS 2024/01



2. **NORMAS TÉCNICAS**

2.1. GRUPOS DE EDAD

2.1.7. Competición Master.

2.1.7.1. Durante las competiciones y Campeonatos CMAS Máster, los nadadores deben nadar exclusivamente en su categoría de edad **no pueden competir en otra categoría.**

11



Natación con Aletas

Análisis cambios Reglamento CMAS 2024/01



2. **NORMAS TÉCNICAS**

2.1. GRUPOS DE EDAD

2.1.7. Competición Master.

~~2.1.7.3 Las mujeres pueden participar en un relevo máster de hombres (pero lo opuesto está prohibido).~~

2.1.7.3. Un nadador máster puede participar en un solo relevo por sesión.

12



Natación con Aletas

Análisis cambios Reglamento CMAS 2024/01



2. **NORMAS TÉCNICAS**

2.2. TÉCNICA DE NADO EN PISCINA

2.2.1. Natación con Aletas en Superficie (SF)

2.2.1.2. La inmersión sólo está permitida durante quince (15) metros después de la salida y después de cada viraje. La tuba o la cabeza del nadador debe haber salido del agua antes ~~de rebasar la cinta~~ del fin de la zona de 15 metros.

2.2.1.4. Con objeto de distinguir entre superficie y apnea, todos los nadadores tendrán que usar la tuba para respirar todo el tiempo ~~en~~ para todas las distancias.

13



Natación con Aletas

Análisis cambios Reglamento CMAS 2024/01



2. **NORMAS TÉCNICAS**

2.2. TÉCNICA DE NADO EN PISCINA

2.2.2. Natación con Aletas en Apnea (AP)

2.2.2.3. El estilo de nado ~~no está especificado~~ es libre.

14



Natación con Aletas

Análisis cambios Reglamento CMAS 2024/01



2. **NORMAS TÉCNICAS**

2.2. TÉCNICA DE NADO EN PISCINA

2.2.3. Natación con Aletas en Inmersión con equipo respirador (IM)

2.2.3.1. Para las disciplinas en inmersión con equipo respiratorio, sólo están autorizados los equipos subacuáticos de aire comprimido.

2.2.3.2. En el nado subacuático con equipo respirador de aire comprimido el estilo de nado ~~no está especificado~~ es libre.

2.2.3.3. La forma de portar el equipo ~~no está especificado~~ es libre.

15



Natación con Aletas

Análisis cambios Reglamento CMAS 2024/01



2. **NORMAS TÉCNICAS**

2.2. TÉCNICA DE NADO EN PISCINA

2.2.4. Bialetas (BF) (ver 11.6)

2.2.4.1. El estilo de nado es nado a crol ~~sobre el pecho~~ con tuba para respirar todo el tiempo en todas las distancias.

2.2.4.2. El nado con patada de delfín está permitido solo ~~durante~~ dentro de la zona de los 15 metros ~~en apnea~~ después de la salida y de cada viraje.

2.2.4.3. La inmersión sólo está permitida durante quince (15) metros después de la salida y después de cada viraje. La tuba o la cabeza del nadador debe haber salido del agua antes ~~de rebasar la cinta~~ del fin de la zona de 15 metros.

16



Natación con Aletas

Análisis cambios Reglamento CMAS 2024/01



2. **NORMAS TÉCNICAS**

2.3. NATACIÓN CON ALETAS EN AGUAS ABIERTAS (OW)

- 2.3.4. En el caso de nado subacuático, el Juez de Estilo mostrará una tarjeta amarilla como advertencia. Si el Juez de Estilo aprecia la **falta transgresión** de nuevo, le mostrará al nadador una tarjeta roja informándole de su descalificación y lo obligará a parar y salir del agua. En las pruebas de relevos en Aguas Abiertas, esta norma aplica a cada miembro del equipo.

17



Natación con Aletas

Análisis cambios Reglamento CMAS 2024/01



2. **NORMAS TÉCNICAS**

2.4. PARTICULARIDADES PARA COMPETICIÓN MÁSTER

- 2.4.3. El punto 8.1.4.5 no **será de aplicación aplica** en competiciones Máster.

18



Natación con Aletas

Análisis cambios Reglamento CMAS 2024/01



2. **NORMAS TÉCNICAS**

2.5. EQUIPAMIENTO Y RESTRICCIONES

2.5.1. Equipo permitido en competiciones de piscina y aguas abiertas (OW) para Natación con Aletas en Superficie (SF), Natación con Aletas en Apnea (AP) y Natación con Aletas en Inmersión (IM):

2.5.1.3. Los escaarpines de neopreno están prohibidos, cualquiera que sea la medida "a" (Figura 3a). Las protecciones de neopreno o plástico para el pie están autorizadas (Figura 3b).



Figura 3a



Figura 3b

19



Natación con Aletas

Análisis cambios Reglamento CMAS 2024/01



2. **NORMAS TÉCNICAS**

2.5. EQUIPAMIENTO Y RESTRICCIONES

2.5.1. Equipo permitido en competiciones de piscina y aguas abiertas (OW) para Natación con Aletas en Superficie (SF), Natación con Aletas en Apnea (AP) y Natación con Aletas en Inmersión (IM):

2.5.1.4. Monoaleta:

~~En vigor desde el 1 de enero de 2021~~

Todas las Monoaletas necesitan estar certificadas por CMAS. (ver 11.7)

Los requisitos técnicos para la certificación de las Monoaletas se encuentran en el apéndice 3 del contrato firmado con los fabricantes de Monoaletas.

20



Natación con Aletas

Análisis cambios Reglamento CMAS 2024/01



2. **NORMAS TÉCNICAS**

2.5. EQUIPAMIENTO Y RESTRICCIONES

2.5.1. Equipo permitido en competiciones de piscina y aguas abiertas (OW) para Natación con Aletas en Superficie (SF), Natación con Aletas en Apnea (AP) y Natación con Aletas en Inmersión (IM):

2.5.1.4. Monoaleta:

Las Aletas certificadas son obligatorias para:

- La certificación de **cualquier** récord con Monoaleta.

21



Natación con Aletas

Análisis cambios Reglamento CMAS 2024/01



2. **NORMAS TÉCNICAS**

2.5. EQUIPAMIENTO Y RESTRICCIONES

2.5.2. Equipo permitido en piscina y aguas abiertas para competiciones de Bialetas (BF):

2.5.2.4. Las aletas deben ~~ajustarse estrictamente a~~ **ser usadas tal** como se venden. Está terminantemente prohibido la modificación de las aletas (p.e. cortar y pegar la cinta trasera del pie).

22



Natación con Aletas

Análisis cambios Reglamento CMAS 2024/01



2. **NORMAS TÉCNICAS**

2.5. EQUIPAMIENTO Y RESTRICCIONES

2.5.2. Equipo permitido en piscina y aguas abiertas para competiciones de Bialeas (BF):

2.5.2.6. Para sujetar las bialeas a los tobillos, únicamente pueden ser utilizadas gomas de sujeción de tres direcciones (planta, frontal y talón), originales y disponibles en el mercado y de amplia distribución.

~~Los escaarpines de neopreno están prohibidos, cualquiera que sea la medida "a" (Figura 3a). Las punteras de neopreno o plástico están autorizadas (Figura 3b).~~



Figura 3a



Figura 3b

23



Natación con Aletas

Análisis cambios Reglamento CMAS 2024/01



2. **NORMAS TÉCNICAS**

2.5. EQUIPAMIENTO Y RESTRICCIONES

2.5.3. Otro equipo permitido en piscina y aguas abiertas:

2.5.3.3. Las gafas, máscaras y tubas no deben tener **ningún** añadidos que sirvan para otro propósito que los listados anteriormente.

24



Natación con Aletas

Análisis cambios Reglamento CMAS 2024/01



2. **NORMAS TÉCNICAS**

2.5. EQUIPAMIENTO Y RESTRICCIONES

2.5.3. Otro equipo permitido en piscina y aguas abiertas:

2.5.3.4. Inmersión con equipos respiratorios de aire comprimido:

b) Para las competiciones en piscina, el volumen mínimo de las botellas de aire comprimido es de 0,4 litros (cero coma cuatro litros) y de 1 litro (uno coma cero litros) para las pruebas de 200 y 400 metros.

25



Natación con Aletas

Análisis cambios Reglamento CMAS 2024/01



2. **NORMAS TÉCNICAS**

2.5. EQUIPAMIENTO Y RESTRICCIONES

2.5.7. Otro equipamiento auxiliar prohibido.

2.5.7.1. Está prohibido portar reloj u otro dispositivo similar ~~durante la competición~~ en competiciones de piscina (~~sólo en piscina~~).

26



Natación con Aletas

Análisis cambios Reglamento CMAS 2024/01



3. **CAMPEONATOS Y COMPETICIONES CMAS**

3.2. REGULACIÓN DOPING

3.2.1. ~~Los Campeonatos CMAS, competiciones Universitarias, Copa del Mundo (trondas y Final Dorada) y Series Mundiales deben ser organizados con prueba de doping de acuerdo con el COI y la reglamentación de doping CMAS, programadas por Sport Accord.~~

Todos los Campeonatos y competencias CMAS deben ser organizados con prueba de dopaje según la reglamentación antidopaje de la WADA y de la CMAS.

27



Natación con Aletas

Análisis cambios Reglamento CMAS 2024/01



3. **CAMPEONATOS Y COMPETICIONES CMAS**

3.3. CAMPEONATO DEL MUNDO Y CONTINENTAL EN PISCINA

3.3.3. En los Campeonatos del Mundo y Continentales de Natación con Aletas:

~~e) Los Campeonatos CMAS serán organizados sobre un programa de cuatro (4) días y ocho (8) sesiones.~~

f) Programa 4-días: Para el programa, véase 11.10.

28



Natación con Aletas Análisis cambios Reglamento CMAS 2024/01



3. CAMPEONATOS Y COMPETICIONES CMAS

3.3. CAMPEONATO DEL MUNDO Y CONTINENTAL EN PISCINA

3.3.3. En los Campeonatos del Mundo y Continentales de Natación con Aletas:

	SERIES matinales o LENTAS	SERIES vespertinas FINALES o RÁPIDAS	Ceremonia Medallas
Día 1	100-SF Mujeres	100-SF Mujeres	
	100-SF Hombres	100-SF Hombres	100-SF Mujeres
	100-BF Mujeres	100-BF Mujeres	100-SF Hombres
	100-BF Hombres	100-BF Hombres	100-BF Mujeres
Día 4	50-AP Mujeres	50-AP Mujeres	
	50-AP Hombres	50-AP Hombres	50-AP Mujeres
	800-SF Mujeres (slow heats)	800-SF Mujeres (Fast heat)	50-AP Hombres
	800-SF Hombres (slow heats)	800-SF Hombres (Fast heat)	800-SF Mujeres
	4x100-SF Mujeres	4x100-SF Mujeres	800-SF Hombres
	4x100-SF Hombres	4x100-SF Hombres	4x100-SF Mujeres
			4x100-SF Hombres



Natación con Aletas Análisis cambios Reglamento CMAS 2024/01



3. CAMPEONATOS Y COMPETICIONES CMAS

3.4. CAMPEONATO MUNDIAL Y CONTINENTAL DE AGUAS ABIERTAS

3.4.2. Si el equipo de relevos es mixto, necesariamente estará compuesto por dos atletas de género femenino y dos atletas de género masculino. El orden de salida está determinado por los puntos 2.1.5.2 y 2.1.5.3, y su composición decidida por el delegado de equipo ~~de acuerdo con el punto 8.2.5 más adelante.~~

3.4.4. El uso de cronometraje automático o semi automático en los campeonatos de Aguas Abiertas es obligatorio.

3.4.5. Programa de los Campeonatos Para el programa, véase 11.10.

3.4.5.1. Dinámica de las pruebas de 4x150 Relevos Múltiple (ver 11.98)



Natación con Aletas Análisis cambios Reglamento CMAS 2024/01



3. CAMPEONATOS Y COMPETICIONES CMAS

3.4. CAMPEONATO MUNDIAL Y CONTINENTAL DE AGUAS ABIERTAS

Campeonatos Júnior – Sénior – Máster

		Sesión de Mañana	Sesión de Tarde
Día 1		1 km-SF Mujeres (Sénior – Júnior)	1 km-BF Mujeres (Sénior – Júnior)
		1 km-SF Hombres (Sénior – Júnior)	1 km-BF Hombres (Sénior – Júnior)
		150 m-BF, por Eliminación (Sénior Mujeres), (Series)	150 m-SF, por Eliminación (Sénior Mujeres), (Series)
		150 m-BF, por Eliminación (Sénior Hombres), (Series)	150 m-SF, por Eliminación (Sénior Hombres), (Series)
		150 m-BF, por Eliminación (Júnior Mujeres), (Series)	150 m-SF, por Eliminación (Júnior Mujeres), (Series)
		150 m-BF, por Eliminación (Júnior Hombres), (Series)	150 m-SF, por Eliminación (Júnior Hombres), (Series)
Día 2		150 m-SF, por Eliminación (Sénior Mujeres), (Final)	
		150 m-SF, por Eliminación (Sénior Hombres), (Final)	
		150 m-SF, por Eliminación (Júnior Mujeres), (Final)	
		150 m-SF, por Eliminación (Júnior Hombres), (Final)	
Día 4		1 km-BF Máster Mujeres	1 km-SF Máster Mujeres
		1 km-BF Máster Hombres	1 km-SF Máster Hombres
		3 km-SF Máster Mujeres	3 km-BF Máster Mujeres
		3 km-SF Máster Hombres	3 km-BF Máster Hombres

31



Natación con Aletas Análisis cambios Reglamento CMAS 2024/01



3. CAMPEONATOS Y COMPETICIONES CMAS

3.5. CAMPEONATOS MÁSTER

3.5.1. Los campeonatos CMAS de Natación con Aletas máster incluirán las siguientes pruebas.

3.5.1.1. En Piscina:

- Relevos: 4x50 m SF, 4x100 m SF, 4x50 BF Mixto, 4x100 m SB Mixto.
- El número de inscripciones para las pruebas individuales están limitadas a seis (6).
- Para el programa, véase 11.10

32



Natación con Aletas Análisis cambios Reglamento CMAS 2024/01



3. **CAMPEONATOS Y COMPETICIONES CMAS**

3.5. CAMPEONATOS MÁSTER

3.5.1. Los campeonatos CMAS de Natación con Aletas máster incluirán las siguientes pruebas.

3.5.1.2. En Aguas abiertas:

- El número de inscripciones para las pruebas individuales y de relevos es libre para cada participante (el Art. 2.17.4 es de aplicación).

33



Natación con Aletas Análisis cambios Reglamento CMAS 2024/01



3. **CAMPEONATOS Y COMPETICIONES CMAS**

3.5. CAMPEONATOS MÁSTER

3.5.1. Los campeonatos CMAS de Natación con Aletas máster incluirán las siguientes pruebas.

3.5.1.3. Equipos:

- Para el programa, véase anexo.

34



Natación con Aletas Análisis cambios Reglamento CMAS 2024/01



3. **CAMPEONATOS Y COMPETICIONES CMAS**

3.5. CAMPEONATOS MÁSTER

3.5.2. ~~CAMPEONATO DEL MUNDO Y CONTINENTAL MÁSTER EN PISCINA~~

3.5.2.1. Programa:

Día-1		Día-2	
1ª-sesión	50m-SF (M y H) 100m-BF (M y H) 400m-SF (M y H)	3ª-sesión	50m-AP (M y H) 400m-BF (M y H) 200m-SF (M y H) 4x50m-BM (Mixto)
2ª-sesión	800m-SF (M y H) 50m-BF (M y H) 4x100m-SF (M y H)	4ª-sesión	100m-SF (M y H) 200m-BF (M y H) 4x100m-SB (Mixto)



Natación con Aletas Análisis cambios Reglamento CMAS 2024/01



3. **CAMPEONATOS Y COMPETICIONES CMAS**

3.5. CAMPEONATOS MÁSTER

3.5.3. ~~CAMPEONATO DEL MUNDO Y CONTINENTAL MÁSTER EN AGUAS ABIERTAS~~

3.5.3.1. Programa:

		Sesión de Mañana	Sesión de Tarde
Día-1	Reunión Técnica y Entrenamiento		Sesión-1 ● 1km-BF Mujeres ● 1km-BF Hombres ● 3km-SF Mujeres ● 3km-SF Hombres
Día-2		Sesión-2 ● 1km-SF Mujeres ● 1km-SF Hombres ● 3km-BF Mujeres ● 3km-BF Hombres	Sesión-3 ● 4x1km-SB



Natación con Aletas Análisis cambios Reglamento CMAS 2024/01



3. **CAMPEONATOS Y COMPETICIONES CMAS**
- 3.6. COPA DEL MUNDO DE PISCINA Y COPA DEL MUNDO DE AGUAS ABIERTAS
 - 3.6.1. Ver el anexo “Reglas Copa del Mundo CMAS” **adjunto**.
 - 3.6.1.2. **Específico para EE. UU:** El programa de pruebas se adapta debido a la prohibición de las pruebas de inmersión (~~ver art. 4.1~~).

37



Natación con Aletas Análisis cambios Reglamento CMAS 2024/01



3. **CAMPEONATOS Y COMPETICIONES CMAS**
- ~~3.7. COPA DE EUROPA GRUPO C Y D~~
 - ~~3.7.1. Ver el apéndice “Reglas Copa de Europa CMAS de Natación con Aletas para las Categorías C & D” adjunto.~~
 - ~~3.7.2. En la Copa de Europa CMAS de Natación con Aletas para las Categorías C & D, sólo pueden participar clubes.~~
 - ~~3.7.3. Los Encuentros de la Copa de Europa de Natación con Aletas para las Categorías C & D incluirán únicamente las categorías C y D.~~
 - ~~3.7.4. La organización no podrá incluir ningún evento adicional al programa oficial.~~
- 3.7. COPA DEL MUNDO CMAS JÚNIOR
 - 3.7.1. Véase las reglas especiales de la Copa del Mundo CMAS Júnior.

38



Natación con Aletas

Análisis cambios Reglamento CMAS 2024/01



3. **CAMPEONATOS Y COMPETICIONES CMAS**

3.8. COPA DEL MUNDO CMAS MÁSTER

3.8.1. Ver el **apéndice anexo** “Reglamento Copa del Mundo CMAS Máster” **anexo**.

3.8.2. El Reglamento General de CMAS y el Reglamento CMAS de Natación con Aletas serán de aplicación, **excepto el punto 4.8 del Reglamento CMAS de Natación con Aletas**. La copa del Mundo CMAS Máster puede tener lugar en piscinas de 25m con un ancho mínimo de 12m (6 calles). No se homologarán récords si la competición es celebrada en piscina de 25m.

39



Natación con Aletas

Análisis cambios Reglamento CMAS 2024/01



3. **CAMPEONATOS Y COMPETICIONES CMAS**

3.9. JUEGOS MUNDIALES (ORGANIZADOS POR IWGA)

3.9.1. El programa de pruebas, las modalidades de selección y participación para esta competición multi-evento, están definidas en el **punto ~~11.7 de este reglamento~~ Apéndice 4**.

40



Natación con Aletas Análisis cambios Reglamento CMAS 2024/01



3. CAMPEONATOS Y COMPETICIONES CMAS

3.11 ~~SERIES MUNDIALES~~

~~3.11.1 Esta competición está organizada bajo el amparo de CMAS, por un Organizador Local nombrado por CMAS.~~

~~3.11.2 El número de rondas no se encuentra definido mientras CMAS no apruebe el calendario anual de las Series Mundiales.~~

~~3.11.3 El Reglamento General de CMAS y el Reglamento CMAS de Natación con Aletas son de aplicación durante las Series Mundiales, además del reglamento específico establecido y aprobado con antelación por CMAS.~~

~~3.11.4 Las Series Mundiales deben ser celebradas en piscinas oficialmente aprobadas por CMAS.~~

	Sesión 3	Sesión 4
Día 2	1. 50m AP Hombres 2. 50m BF Hombres 3. 100m SF Mujeres 4. 100m BF Mujeres 5. 200m SF Hombres 6. 200m BF Hombres	7. 4x100m BF mixto 8. 4x50m SF mixto 9. 4x50m AP/BF múltiple

41



Natación con Aletas Análisis cambios Reglamento CMAS 2024/01



4. NORMAS PARA CONFIGURACIÓN DE PISCINA

~~4.1 EN EE.UU., LAS NORMAS Y REGULACIONES APLICABLES PARA LAS PISCINAS Y LA FEDERACIÓN DE NATACIÓN NO CONCUERDAN CON LAS NORMAS APLICABLES EN OTRAS PARTES DEL MUNDO. POR TANTO, LAS PISCINAS TIENEN ALGUNAS DIFERENCIAS, PERO RECIBEN LA CERTIFICACIÓN DE LAS AUTORIDADES DEPORTIVAS DE EE.UU. POR LO TANTO, CMAS ADAPTA LAS NORMAS EN ALGUNOS PUNTOS BAJO LAS SIGUIENTES CONDICIONES:~~

- ~~• Período de derogación: hasta 2022.~~
- ~~• Recogido en los puntos 4.2, 4.7, 4.11, 4.13 en este apartado y 6.3 en el apartado 6 con la indicación "Específico para EE.UU.".~~
- ~~• Tipo de competición: sólo Copa del Mundo o competición incluida en el calendario CMAS.~~

42



Natación con Aletas

Análisis cambios Reglamento CMAS 2024/01



4. **NORMAS PARA CONFIGURACIÓN DE PISCINA**

- 4.2.** Cuando las placas electrónicas son instaladas en ~~el extremo~~ **los extremos** de salida ~~de la piscina~~ y ~~en el extremo de~~ viraje, la longitud de la piscina entre las dos placas no debe ser menor de 50 metros.
- 4.3.** En relación con la longitud nominal de 50 metros, se permite una tolerancia entre las dos paredes extremas de más 0,03 y menos 0,00 metros, medidas desde 0,3 metros por encima a 0,8 metros por debajo de la superficie del agua. Un ingeniero ~~u~~ **o algún** otro oficial nombrado o aprobado por la federación del país anfitrión certificará estas medidas.
Las tolerancias no pueden ser alteradas cuando las placas electrónicas son instaladas.

43



Natación con Aletas

Análisis cambios Reglamento CMAS 2024/01



4. **NORMAS PARA CONFIGURACIÓN DE PISCINA**

- 4.6.** ~~Fuera de EE.UU.:~~ Los reboses pueden estar situados en las cuatro paredes de la piscina. Si los reboses están situados en las paredes extremas, éstos deberán permitir la colocación de las placas electrónicas a la altura requerida de 0,3 metros sobre la superficie del agua. Éstos deben estar cubiertos por una rejilla o pantalla adecuada. Todos los reboses deberán estar equipados válvulas de cierre, de forma que se pueda mantener el agua a un nivel constante.
- ~~Específico para EE.UU.:~~ ~~Los reboses pueden estar situados en las cuatro paredes de la piscina. Todos los reboses deberán estar equipados válvulas de cierre ajustables, de forma que se pueda mantener el agua a un nivel constante.~~
- 4.10.** ~~Fuera de EE.UU.:~~ Cada plataforma de salida debe estar numerada en las cuatro caras, de forma clara y visible. La calle número 1 debe estar en el lado derecho mirando a la piscina desde el extremo de salida.
- ~~Específico para EE.UU.:~~ ~~Cada plataforma de salida debe estar numerada, de forma clara y visible.~~

44



Natación con Aletas Análisis cambios Reglamento CMAS 2024/01



4. **NORMAS PARA CONFIGURACIÓN DE PISCINA**

- 4.11.** La temperatura del agua debe estar entre 25° y 28° **grados Centígrados** durante la competición. El agua de la piscina debe ser mantenida a un nivel constante, sin corrientes apreciables. Para cumplir las regulaciones de higiene obligatorias en la mayoría de los países, la circulación de agua está autorizada si no hay formación de corrientes u olas.

45



Natación con Aletas Análisis cambios Reglamento CMAS 2024/01



4. **NORMAS PARA CONFIGURACIÓN DE PISCINA**

- 4.12.** La marca de las calles debe ser de un color oscuro en contraste con los laterales de la piscina. Las líneas de marca en el fondo de la piscina al centro de las calles debe ~~ser:~~ **tener un** ancho mínimo **de** 0,2 metros, máximo **de** 0,3 metros, con una longitud de 46 metros para piscinas de 50 metros. Cada marca de calle debe terminar a 2,0 metros de las paredes extremas de la piscina con una línea distintiva perpendicular de 1 metro de largo y con el mismo ancho que las líneas de calle. Las líneas de fin deben estar situadas en las paredes extremas o en las placas electrónicas, en el centro de la calle, y del mismo ancho que las líneas de calle. Éstas deben extenderse sin interrupción desde el borde de la piscina hasta el fondo. Una línea perpendicular de 0,3 ~~a (específico para EE.UU.) 0,5~~ metros debe estar situada a entre 0,25 ~~y (específico para EE.UU.) 0,3~~ metros por debajo de la superficie del agua, medida desde el centro de la línea perpendicular.

46



Natación con Aletas Análisis cambios Reglamento CMAS 2024/01



4. **NORMAS PARA CONFIGURACIÓN DE PISCINA**

- 4.14. En todas las competiciones **internacionales** no se permitirá fumar ni antes ni durante el desarrollo de éstas **en las zonas designadas para los nadadores**.

47



Natación con Aletas Análisis cambios Reglamento CMAS 2024/01



6. **CARACTERÍSTICAS DEL SISTEMA AUTOMÁTICO DE CRONOMETRAJE**

6.1. EL EQUIPO DEBE CUMPLIR CON LAS SIGUIENTES REGLAS:

- e) Todas las conexiones del sistema de cronometraje deben ser únicamente mediante cables. Cualquier otro tipo de conexión (Inalámbrico, GSM u otro) no está autorizada.

48



Natación con Aletas Análisis cambios Reglamento CMAS 2024/01



6. CARACTERÍSTICAS DEL SISTEMA AUTOMÁTICO DE CRONOMETRAJE

6.3. PLACAS ELECTRÓNICAS PARA EL EQUIPO AUTOMÁTICO:

- a) Las dimensiones mínimas de las placas electrónicas deben ser 2,4 metros de ancho y 0,9 metros de alto, y su máximo grosor no debe ser mayor de 0,01 metros. Éstas deben extenderse 0,3 metros por encima y 0,6 metros por debajo de la superficie del agua. El equipo de cada calle debe estar conectado independientemente, permitiendo un control individual. La superficie de la placa deberá estar coloreada y deberá tener las marcas de las paredes extremas.

~~Específico para EE.UU. (ver punto 4.1): Las dimensiones mínimas de las placas electrónicas deben ser 1,981 metros de ancho y 0,559 metros de alto, y su máximo grosor no debe ser mayor de 0,01 metros. El equipo de cada calle debe estar conectado independientemente, permitiendo un control individual. La superficie de la placa deberá estar coloreada y deberá tener las marcas de las paredes extremas.~~

49



Natación con Aletas Análisis cambios Reglamento CMAS 2024/01



6. CARACTERÍSTICAS DEL SISTEMA AUTOMÁTICO DE CRONOMETRAJE

- 6.7. El panel informador muestra información sobre los eventos, pero esta información no puede considerarse como un resultado oficial. La clasificación de las pruebas se basa únicamente en los datos almacenados en el ordenador del cronometraje.

50



Natación con Aletas

Análisis cambios Reglamento CMAS 2024/01



7. **AGUAS ABIERTAS**

- 7.4. Cuando la temperatura del agua ~~deberá ser como mínimo~~ está por debajo de 14° Centígrados ~~para no está permitido~~ nadar sin traje de neopreno. La temperatura será comprobada el día de la competición, dos horas antes del inicio, en el centro del recorrido a una profundidad de 0,40 metros. Si la temperatura es menor de 14° Centígrados, los nadadores deben usar traje de neopreno durante la competición.
- 7.7. Cada giro o cambio de dirección debe estar claramente señalado mediante una boya visible. En los Campeonatos CMAS, una ~~cuerda flotante o corchera~~ línea flotante ~~mayor de 15 metros~~, fija a la “boya de giro”, ~~con una longitud no menor de quince (15) metros debe indicar~~ apuntando en la dirección de la próxima boya.
- 7.8. La distancia entre boyas ~~consecutivas~~ no debe ser mayor de 500 metros.

51



Natación con Aletas

Análisis cambios Reglamento CMAS 2024/01



7. **AGUAS ABIERTAS**

- 7.13. El recorrido de la prueba (posición de las boyas, cono de llegada, etc....) debe estar dispuesto de forma que obligue a los deportistas a pasar a través del cono ~~de llegada~~ en cada vuelta ~~en las mismas condiciones indicadas en el punto 7.12.~~
- 7.14. La zona de relevos está formada por ~~el cono de llegadas con~~ una zona especial de diez (10) metros a la salida ~~de éste~~ del cono, donde los nadadores esperarán la llegada de sus compañeros de equipo. El nadador que toma el relevo debe obligatoriamente atravesar la zona de relevos.
- 7.19. Para las pruebas que superen la distancia de ~~doce (12)~~ diez (10) kilómetros, el organizador debe ofrecer agua y bebidas caloríficas a los nadadores cada tres (3) kilómetros (\pm 1km). Los nadadores podrán preparar sus propias provisiones y situarlas en los puntos de avituallamiento fijados por el organizador. Si el avituallamiento tiene lugar fuera ~~del agua~~, en una plataforma fija, el nadador puede tocar la plataforma y montar en ella si lo desea para cambiar el equipamiento. No obstante, todo nadador que salga del agua debe reiniciar la prueba en el mismo punto donde abandonó el agua.

52



Natación con Aletas

Análisis cambios Reglamento CMAS 2024/01



8. **PROCEDIMIENTO DE COMPETICIÓN**

8.1. PRUEBAS DE PISCINA

8.1.1. Composición de las series

8.1.1.6. Cuando hay dos o más series en una prueba, deberá haber un mínimo de tres nadadores en cada serie (bajas posteriores pueden reducir este número a menos de tres). **Esto no es de aplicación para las pruebas con series lentas y rápidas: la serie rápida debe estar completa.**

53



Natación con Aletas

Análisis cambios Reglamento CMAS 2024/01



8. **PROCEDIMIENTO DE COMPETICIÓN**

8.1. PRUEBAS DE PISCINA

8.1.2. Salida (piscina)

8.1.2.1. Pre-Salida

d) Si un nadador llega tarde a la cámara de pre-salidas, después de que el Juez Principal ~~decida~~ **ha decidido** que los nadadores de la serie pasen a la zona de las plataformas de salida, este nadador no será autorizado a acceder a la zona de salidas y no podrá tomar la salida.

54



Natación con Aletas

Análisis cambios Reglamento CMAS 2024/01



8. **PROCEDIMIENTO DE COMPETICIÓN**

8.1. PRUEBAS DE PISCINA

8.1.3. Reglas generales (piscina)

8.1.3.5. En las pruebas de relevos los nombres de los nadadores y su orden de salida debe aparecer en una lista remitida a la oficina de resultados antes del comienzo de la sesión. La composición de los relevos mixtos es dos (2) hombres y dos (2) mujeres y el orden de salida es ~~Hbre~~ hombre-mujer-hombre-mujer. Cualquier cambio en el orden de salidas fijado conducirá a la descalificación.

55



Natación con Aletas

Análisis cambios Reglamento CMAS 2024/01



8. **PROCEDIMIENTO DE COMPETICIÓN**

8.1. PRUEBAS DE PISCINA

8.1.7. Clasificación y descalificaciones

8.1.7.3. Si hay una descalificación en un relevo, el tiempo obtenido por el primer nadador del equipo deberá ser registrado en los resultados oficiales (a menos que éste sea quien cometió la infracción).

56



Natación con Aletas Análisis cambios Reglamento CMAS 2024/01



8. **PROCEDIMIENTO DE COMPETICIÓN**

8.2. PRUEBAS DE AGUAS ABIERTAS

8.2.1. Para las salidas, ~~son~~ hay posibles dos opciones, que se decidirá al cierre de las inscripciones dependiendo del número de inscritos. O 5 minutos de diferencia entre las salidas sénior y júnior, o las pruebas tienen lugar una detrás de otra.

57



Natación con Aletas Análisis cambios Reglamento CMAS 2024/01



9. **EQUIPO DE JUECES Y CONTROL DE LA COMPETICIÓN**

9.2. EQUIPO DE JUECES

El Equipo de Jueces es determinado por la organización. ~~Éste es~~ Los jueces son responsables de la preparación y desarrollo de las pruebas. ~~Si~~ La composición del equipo de jueces depende de la naturaleza de la competición. Para las pruebas en piscina su composición es como sigue:

58



Natación con Aletas

Análisis cambios Reglamento CMAS 2024/01



9. **EQUIPO DE JUECES Y CONTROL DE LA COMPETICIÓN**

9.2. EQUIPO DE JUECES

9.2.1. Juez Principal

El Juez Principal tiene el control total y autoridad sobre todos los oficiales. Debe aprobar sus funciones y darles instrucciones sobre las normas particulares del campeonato. Es responsable de las condiciones técnicas de la competición y de asegurar el cumplimiento de las normas de seguridad. Sus derechos y deberes son los siguientes:

- b) Tiene el deber de hacer cumplir las normas y decisiones de la CMAS, resolver todos los asuntos relativos a la organización de la competición cuando el reglamento no proporcione **otra una** solución.

59



Natación con Aletas

Análisis cambios Reglamento CMAS 2024/01



9. **EQUIPO DE JUECES Y CONTROL DE LA COMPETICIÓN**

9.2. EQUIPO DE JUECES

9.2.1. Juez Principal

- i) El organizador debe poner a su disposición el número suficiente de asistentes de forma que pueda desarrollar sus tareas sin **ninguna** dificultad.
- j) El Juez Principal deberá descalificar a cualquier nadador por cualquier violación a las reglas que él **personalmente** observe. También puede descalificar a cualquier nadador por cualquier violación que le comunique otro oficial autorizado. Todas las descalificaciones están sujetas a la decisión del Juez Principal.
- k) Al final de cada serie, después de una consulta rápida a los demás jueces, valida los resultados al Jefe de Secretaría ~~/Responsable del cronometraje~~.

60



Natación con Aletas

Análisis cambios Reglamento CMAS 2024/01



9. **EQUIPO DE JUECES Y CONTROL DE LA COMPETICIÓN**

9.2. EQUIPO DE JUECES

9.2.2. Jefe de Secretaría

- c) Debe controlar las retiradas después de las series ~~e finales~~.
- e) Supervisa la realización de las actas de las reuniones ~~de la Comisión~~ técnicas.
- f) **Al finalizar la competición**, prepara los resultados finales ~~de las competiciones después de que éstas hayan terminado~~.
- i) Verifica los resultados, **y** ratifica los nuevos récords ~~incluyéndolos~~, **y los incluye** en ~~las hojas de los~~ resultados **oficiales**.
- l) Controla las hojas de resultados oficiales, escribe la hora debajo si **ésta** no es impresa **automáticamente**, las firma y las pasa para su firma al juez Principal.

61



Natación con Aletas

Análisis cambios Reglamento CMAS 2024/01



9. **EQUIPO DE JUECES Y CONTROL DE LA COMPETICIÓN**

9.2. EQUIPO DE JUECES

9.2.3. Juez de Salidas

- e) La posición del Juez de Salidas en el momento de dar la señal de salida debe ser en un lateral de la piscina, aproximadamente a cinco metros del extremo. Los cronometradores y todos los participantes deben ser capaces de oírlo **claramente**.

62



Natación con Aletas

Análisis cambios Reglamento CMAS 2024/01



9. **EQUIPO DE JUECES Y CONTROL DE LA COMPETICIÓN**

9.2. EQUIPO DE JUECES

9.2.4. Juez de Pre-Salidas

- b) Debe notificar al Juez Principal cualquier violación que detecte relacionada con ~~los anuncios~~ o la ausencia de un nadador ~~a una llamada~~.

63



Natación con Aletas

Análisis cambios Reglamento CMAS 2024/01



9. **EQUIPO DE JUECES Y CONTROL DE LA COMPETICIÓN**

9.2. EQUIPO DE JUECES

9.2.5. Jefe de Cronometradores

- a) Asigna las calles a los cronometradores. ~~Éstos son~~ Es responsables de sustituir a aquellos cronometradores cuyos cronómetros fallen durante una prueba, o a aquellos que por cualquier razón no puedan tomar los tiempos.
- c) Recibe de todos los cronometradores las fichas de los tiempos, **y** comprueba las anotaciones y los cronómetros si es necesario.
- e) Supervisa el trabajo de cada cronometrador y ~~toma tiempos de control~~ **controla los tiempos** por sí mismo. Traslada los tiempos registrados para cada nadador a la secretaria.

64



Natación con Aletas

Análisis cambios Reglamento CMAS 2024/01



9. **EQUIPO DE JUECES Y CONTROL DE LA COMPETICIÓN**

9.2. EQUIPO DE JUECES

9.2.6. Cronometradores

- e) Su tarea es también comprobar que los virajes y llegadas ~~son realizadas~~ **de acuerdo cumplen** con las normas.

65



Natación con Aletas

Análisis cambios Reglamento CMAS 2024/01



9. **EQUIPO DE JUECES Y CONTROL DE LA COMPETICIÓN**

9.2. EQUIPO DE JUECES

9.2.9. Jueces de Virajes

- c) En las pruebas individuales de 800 y 1500 metros, cada Juez de Virajes, puede ser requerido para informar a los nadadores ~~en~~ **de** los últimos 150 metros (§ 8.1.3.1).

66



Natación con Aletas

Análisis cambios Reglamento CMAS 2024/01



9. **EQUIPO DE JUECES Y CONTROL DE LA COMPETICIÓN**

9.2. EQUIPO DE JUECES

9.2.11. Responsable de Ceremonias

- b) Es responsable de los arreglos del pódium de premiación, de los himnos nacionales, ~~de las ceremonias y~~ de las banderas y organiza la ceremonia de entrega de medallas.

67



Natación con Aletas

Análisis cambios Reglamento CMAS 2024/01



9. **EQUIPO DE JUECES Y CONTROL DE LA COMPETICIÓN**

9.4. CONTROL DE LA COMPETICIÓN

9.4.1. Director de Competición

- d) Trabaja **estrictamente en colaboración cercana** con el Juez Principal y el Delegado Técnico de CMAS.

68



Natación con Aletas

Análisis cambios Reglamento CMAS 2024/01



10. **RÉCORDS DE NATACIÓN CON ALETAS**

10.1. GENERALIDADES RELATIVAS A LA HOMOLOGACIÓN DE RÉCORDS

Los récords son homologados por CMAS bajo las siguientes condiciones.

10.1.5. Específico para EE. UU. (ver punto 4.1):

~~Excepto para los récords nacionales (responsabilidad de la Federación Nacional) y los récords de América en condiciones que éstos no serán inferiores a los récords del Mundo, no se puede certificar ningún tipo de récord en competiciones celebradas en piscinas con certificación de EE.UU.~~

Los requisitos para las piscinas y las reglas aplicables a los eventos de piscina en los EE. UU. son diferentes a las estipuladas por la CMAS para el resto del mundo. Como consecuencia, sólo los récords nacionales de EE. UU. (bajo la responsabilidad de la Federación Nacional de EE. UU.) pueden ser certificados en las competiciones celebradas en piscinas con certificación de EE. UU.

69



Natación con Aletas

Análisis cambios Reglamento CMAS 2024/01



10. **RÉCORDS DE NATACIÓN CON ALETAS**

10.2. DISCIPLINAS, CATEGORÍAS Y DISTANCIAS

CMAS reconoce hoy en día los siguientes récords para estas disciplinas.

10.2.5. Relevos

- 4x50 m SF Mixto, Hombres y Mujeres
- 4x100 m SF Hombres y Mujeres
- 4 x 200 m SF Hombres y Mujeres
- 4x100 SF Mixto (sólo para Campeonatos Universitarios)
- 4x100 m BF Mixto
- 4x100 m SB Mixto
- ~~4x50 m BF Mixto (sólo para máster)~~

70



Natación con Aletas Análisis cambios Reglamento CMAS 2024/01



11. **ANEXO REGLAS CMAS PARA NATACIÓN CON ALETAS**

11.4 **ANTIDOPING**

<http://www.cmas.org/sport/anti-doping; cmas.dopingfree@sportaceord.com>

Sección de lucha contra el dopaje en el sitio de la CMAS y una dirección de correo electrónico dedicada para todos los asuntos de dopaje CMAS, información y administración, administrado por el DFSU.

11.7. **CERTIFICACIÓN DE MONOALETAS**

Apéndice 3 relativo al punto 2.5.1.4

71



Natación con Aletas Análisis cambios Reglamento CMAS 2024/01



¿PREGUNTAS?

72